



PARTYBOX Encore



РУКОВОДСТВО ПОЛЬЗОВАТЕЛЯ

ВАЖНАЯ ИНФОРМАЦИЯ ПО ТЕХНИКЕ БЕЗОПАСНОСТИ

Для всех продуктов:

1. Ознакомьтесь с этими инструкциями.
2. Сохраните эти инструкции.
3. Обращайте внимание на все предупреждения.
4. Соблюдайте все инструкции.
5. Протирайте только сухой тканью.
6. Не закрывайте вентиляционные отверстия. Устанавливайте аппаратуру в соответствии с инструкциями производителя.
7. Не устанавливайте аппаратуру поблизости от источников высокой температуры, таких как нагреватели, отопительные приборы, печи и другое оборудование (в том числе усилители), создающее тепло.
8. Всегда используйте поляризованный штекер/штекер с заземлением, т.к. это необходимо для обеспечения безопасности. У поляризованного штекера имеются две лопасти, одна из которых шире другой, поэтому его можно вставить в розетку только в правильном положении. У штекера с заземлением две лопасти и заземлительный штырь. Более широкая лопасть/третий штырь служат для обеспечения безопасности. Если штекер невозможно вставить в электрическую розетку, обратитесь к электрику относительно возможности замены розетки устаревшей модели.
9. Примите меры по защите силового кабеля от физического воздействия (не следует ходить по нему и сжимать его), особенно поблизости от штекеров, розеток и точек входа проводов в аппаратуру.
10. Используйте только комплектующие/аксессуары, указанные производителем.
11. Используйте исключительно тележку, стойку, треногу, кронштейн или стол, указанные производителем или входящие в комплект продажи аппаратуры. При использовании тележки проявляйте осторожность при перемещении аппаратуры на тележке, чтобы избежать травм в результате ее перекидывания.
12. Извлекайте штекер от аппаратуры из розетки во время грозы или в случае, когда планируется длительное время не использовать аппаратуру.
13. Привлекайте для технического обслуживания исключительно квалифицированных специалистов. Обслуживание требуется в случае любого повреждения прибора, например повреждения шнура или вилки питания, проникновения жидкости или падения предметов внутрь прибора, попадания дождя или влаги на прибор, неправильной работы или падения прибора.
14. Чтобы полностью отсоединить аппаратуру от источника переменного тока, извлеките штепсель шнура питания из электрической розетки.
15. Обеспечивайте доступность штепселя шнура питания.
16. Аппаратура предназначена исключительно для использования с кабелем питания/зарядным кабелем, предоставленным производителем.



Следующие инструкции могут не относиться к водонепроницаемым устройствам. Обратитесь к руководству пользователя или краткому руководству пользователя вашего устройства для получения дополнительных инструкций по водонепроницаемости, если таковые имеются.

- Не используйте устройство рядом с водой.
- Не подвергайте устройство воздействию капель воды или брызг и следите за тем, чтобы на него не ставили предметы, наполненные жидкостью, например вазы.

ВНИМАНИЕ. ЧТОБЫ УМЕНЬШИТЬ РИСК ВОЗГОРАНИЯ ИЛИ ПОРАЖЕНИЯ ЭЛЕКТРИЧЕСКИМ ТОКОМ, НЕ ПОДВЕРГАЙТЕ ПРИБОР ВОЗДЕЙСТВИЮ ДОЖДЯ ИЛИ ВЛАГИ.

ПРЕДУПРЕЖДЕНИЕ

ОПАСНОСТЬ ПОРАЖЕНИЯ ЭЛЕКТРИЧЕСКИМ ТОКОМ. НЕ ОТКРЫВАТЬ.



ЭТОТ СИМВОЛ НА ИЗДЕЛИИ ОЗНАЧАЕТ НАЛИЧИЕ НЕИЗОЛИРОВАННОГО ОПАСНОГО НАПРЯЖЕНИЯ ВНУТРИ КОРПУСА ИЗДЕЛИЯ, КОТОРОЕ МОЖЕТ ПРЕДСТАВЛЯТЬ ОПАСНОСТЬ ПОРАЖЕНИЯ ЭЛЕКТРИЧЕСКИМ ТОКОМ.



ЭТОТ СИМВОЛ НА ИЗДЕЛИИ ОЗНАЧАЕТ, ЧТО В ДАННОМ РУКОВОДСТВЕ СОДЕРЖАТСЯ ВАЖНЫЕ ИНСТРУКЦИИ ПО ЭКСПЛУАТАЦИИ И ТЕХНИЧЕСКОМУ ОБСЛУЖИВАНИЮ.

Данное устройство соответствует части 15 правил FCC (Федеральной комиссии связи США). При эксплуатации устройства должны выполняться два условия: (1) Данное устройство не должно создавать вредных помех и (2) данное устройство должно выдерживать воздействие любых помех, в том числе и тех, которые могут привести к его неправильному функционированию.

Компания HARMAN International настоящим заявляет, что данное оборудование соответствует требованиям безопасности TP TC 020/2011 ТЕХНИЧЕСКОГО РЕГЛАМЕНТА ТАМОЖЕННОГО СОЮЗА «Электромагнитная совместимость технических средств»

Данное оборудование прошло тестирование, оно соответствует требованиям безопасности TP TC 020/2011 ТЕХНИЧЕСКОГО РЕГЛАМЕНТА ТАМОЖЕННОГО СОЮЗА «Электромагнитная совместимость технических средств» Данные требования разработаны с целью обеспечить разумно обоснованную защиту от вредных помех при установке в жилых помещениях. Данное оборудование создает, использует и может излучать энергию в радиочастотном диапазоне и в случае установки и использования с нарушением инструкций может оказывать вредное воздействие на радиосвязь. Однако нет гарантии, что и при правильном использовании помехи не возникнут. Если данное оборудование оказывает отрицательное воздействие на прием радио- и телевизионного сигнала (это можно определить, выключив и включив оборудование), пользователь может попытаться устранить это воздействие следующим образом:

- изменить ориентацию или положение принимающей антенны;
- увеличить расстояние между оборудованием и приемником;
- подключить оборудование к сети электропитания, отличающейся от той, в которую включен приемник;
- обратиться за консультацией к продавцу или опытному специалисту по радио/телевизионному оборудованию.

Внимание! Изменения или модификации, не одобренные явным образом компанией HARMAN, могут привести к аннулированию права пользователя эксплуатировать аппаратуру.

Для продуктов, передающих РЧ-энергию:

При эксплуатации устройства должны выполняться два условия: (1) Данное устройство не должно порождать вредные помехи; (2) данное устройство должно принимать все поступающие помехи, в том числе помехи, которые могут вызывать ненадлежащее функционирование устройства.

В соответствии с этими требованиями предел удельной мощности поглощения излучения для мобильных устройств составляет 1,6 Вт/кг на один грамм ткани тела или головы. В целях соответствия рекомендациям по радиочастотному излучению и снижения воздействия радиочастотной энергии, это оборудование нужно располагать на следующем минимальном расстоянии от тела или головы.

Для радиооборудования, работающего на частотах 5150 – 5850 МГц

Предупреждение FCC и IC

Радары высокой мощности являются основными пользователями диапазонов частот от 5,25 до 5,35 ГГц и от 5,65 до 5,85 ГГц. Эти радары могут вызвать помехи и/или повреждения в устройствах, обеспечивающих локальные сети с нелегализованным диапазоном частот (LE LAN).

Пользователю следует принять во внимание следующее:

- (i) Устройство для работы в диапазоне частот от 5150 до 5250 МГц предназначено исключительно для использования в помещении, т.к. это позволяет уменьшить потенциальные помехи для мобильных спутниковых систем, работающих на том же канале; (ii) максимальное усиление антенны, разрешенное для устройств, работающих в диапазонах 5250 – 5350 МГц и 5470 – 5725 МГц, соответствует ограничениям, налагаемым ЭИИМ;
- (iii) Максимальное усиление антенны, разрешенное для устройств с диапазоном 5725 – 5825 МГц, должно соответствовать ограничениям, налагаемым ЭИИМ, указанным для операций «точка-точка» и иных соответственно.

Ограничение по использованию Обращаем внимание пользователей, что на территории Евросоюза эксплуатация ограничивается использованием в помещении в диапазоне частот 5150 – 5350 МГц.

Правильная утилизация продукта (Утилизация электрического и электронного оборудования)



Этот значок означает, что продукт нельзя выбрасывать с обычными бытовыми отходами; его следует доставить в соответствующий пункт сбора отходов для переработки. Правильная утилизация и переработка мусора помогают сохранить природные ресурсы, защитить здоровье людей и окружающую среду. Чтобы получить дополнительную информацию по утилизации и переработке продукта, обратитесь в местную администрацию, службу сбора отходов или в магазин, где вы приобрели этот продукт.

Продукт соответствует директиве RoHS, а также ТР ЕАЭС 037/2016 Техническому регламенту Евразийского экономического союза «Об ограничении применения опасных веществ в изделиях электротехники и радиоэлектроники»

Данный продукт соответствует директиве EMC 2011/65/EC и ее поправкам по ограничению использования определенных вредных веществ в электрическом и электронном оборудовании, а также ТР ЕАЭС 037/2016 Техническому регламенту Евразийского экономического союза «Об ограничении применения опасных веществ в изделиях электротехники и радиоэлектроники».

ТР ЕАЭС 037/2016 Технический регламент Евразийского экономического союза «Об ограничении применения опасных веществ в изделиях электротехники и радиоэлектроники»

REACH (регламент № 1907/2006) и ТР ЕАЭС 037/2016 Технический регламент Евразийского экономического союза «Об ограничении применения опасных веществ в изделиях электротехники и радиоэлектроники» регулирует производство и применение химических веществ и их потенциальное воздействие на здоровье человека и окружающую среду. Статья 33(1) регламента REACH требует от поставщиков уведомлять получателей в случае, если артикул содержит более 0,1 % (от веса артикула) какого-либо вещества или веществ, входящих в «Перечень потенциально опасных веществ» (SVHC) («Перечень веществ-кандидатов REACH»). Настоящий продукт содержит вещество «свинец» (CAS № 7439-92-1) в концентрации более 0,1 % весовой доли.

На момент выпуска продукта, кроме вещества «свинец», в нем не содержалось других веществ из списка веществ-кандидатов REACH в концентрации, превышающей 0,1 % весовой доли.

Примечание. 27 июня 2018 г. свинец был добавлен в список веществ-кандидатов REACH. Включение свинца в список веществ-кандидатов REACH не означает, что материалы, содержащие свинец, представляют непосредственную опасность, а также не влечет за собой ограничений на применение свинца.

Для устройств с наушниками

ПРЕДУПРЕЖДЕНИЯ/ПРЕДОСТЕРЕЖЕНИЯ



НЕ используйте наушники на большой громкости в течение длительного времени.

- Чтобы избежать повреждения слуха, используйте наушники на комфортной, умеренной громкости.

- Уменьшите громкость на вашем устройстве, прежде чем вставить наушники в уши, затем постепенно увеличьте громкость до комфортного уровня.

Для изделий, содержащих аккумуляторы

Инструкции для пользователей относительно извлечения, переработки и утилизации аккумуляторов

Процедура извлечения аккумуляторов из аппаратуры или пульта ДУ является обратной процедуре вставки аккумуляторов, описанной в руководстве пользователя. Для продуктов со встроенным аккумулятором, действующим в течение всех жизненного цикла продукта, извлечение аккумулятора пользователем не предполагается. В этом случае для разборки устройства и извлечения аккумулятора обратитесь в службу переработки отходов или сервисный центр. Если по каким-либо причинам необходимо заменить аккумулятор, данная процедура должна выполняться уполномоченными сервисными центрами. В Европейском Союзе и других регионах выбрасывать любые батареи в бытовые отходы незаконно. Все батареи следует утилизировать экологически рациональным способом. Свяжитесь с местными службами по утилизации отходов для получения информации об экологически рациональных способах сбора, переработки и утилизации использованных батарей.

ВНИМАНИЕ. При неправильной установке аккумулятора возникает опасность взрыва. Чтобы уменьшить риск пожара, взрыва или утечки воспламеняемых жидкостей/газов, не разбирайте, не разбивайте, не прокалывайте аккумуляторы, не удаляйте внешние контакты, не подвергайте воздействию температуры выше 60 °C (140 °F) и не бросайте их в огонь или воду. Заменяйте аккумуляторы только аккумуляторами указанного типа. Символ, означающий «отдельный сбор» для всех батарей и аккумуляторов, представляет собой изображенный ниже перечеркнутый бак на колесиках:



Для всех беспроводных продуктов:

Настоящим компания HARMAN International заявляет, что данное оборудование соответствует ключевым требованиям и прочим значимым положениям директивы 2014/53/EU. Просмотреть декларацию о соответствии можно в разделе поддержки на нашем веб-сайте, доступном по адресу www.jbl.com.

ПРЕДУПРЕЖДЕНИЕ ОБ ЭПИЛЕПТИЧЕСКИХ ПРИПАДКАХ

**У некоторых людей под воздействием
мигающего света могут возникать
эпилептические припадки.**

СОДЕРЖАНИЕ

ВАЖНАЯ ИНФОРМАЦИЯ ПО ТЕХНИКЕ БЕЗОПАСНОСТИ	2
--	----------

1. ВВЕДЕНИЕ	6
--------------------	----------

2. КОМПЛЕКТ ПОСТАВКИ	6
-----------------------------	----------

3. ОБЗОР ПРОДУКТА	7
--------------------------	----------

3.1 ВЕРХНЯЯ ПАНЕЛЬ	7
--------------------	---

3.2 ЗАДНЯЯ ПАНЕЛЬ:	8
--------------------	---

4. РАЗМЕЩЕНИЕ	8
----------------------	----------

5. ПИТАНИЕ ВКЛЮЧЕНО	9
----------------------------	----------

6. ЭКСПЛУАТАЦИЯ КОЛОНКИ PARTYBOX	9
---	----------

6.1 СОЕДИНЕНИЕ С ПОМОЩЬЮ BLUETOOTH	9
------------------------------------	---

6.2 USB-СОЕДИНЕНИЕ	10
--------------------	----

6.3 УПРАВЛЕНИЕ МУЗЫКОЙ	10
------------------------	----

6.4 ПОДКЛЮЧЕНИЕ AUX	10
---------------------	----

6.5 МИКШИРОВАНИЕ ЗВУКА С МИКРОФОНОМ	11
-------------------------------------	----

6.6 ПОДЗАРЯДКА МОБИЛЬНОГО УСТРОЙСТВА	12
--------------------------------------	----

7. ПЕРЕНОСКА КОЛОНКИ PARTYBOX	12
--------------------------------------	-----------

8. ДОПОЛНИТЕЛЬНЫЕ ВОЗМОЖНОСТИ	13
--------------------------------------	-----------

8.1 ПРИЛОЖЕНИЕ JBL PARTYBOX	13
-----------------------------	----

8.2 СВЕТОВЫЕ ЭФФЕКТЫ	13
----------------------	----

8.3 РЕЖИМ TWS	13
---------------	----

8.4 СБРОС ДО ЗАВОДСКИХ НАСТРОЕК	13
---------------------------------	----

8.5 IPX4	13
----------	----

9. ТЕХНИЧЕСКИЕ ХАРАКТЕРИСТИКИ	14
--------------------------------------	-----------

10. УСТРАНЕНИЕ НЕПОЛАДОК	14
---------------------------------	-----------

11. СООТВЕТСТВИЕ НОРМАТИВНЫМ ТРЕБОВАНИЯМ	15
---	-----------

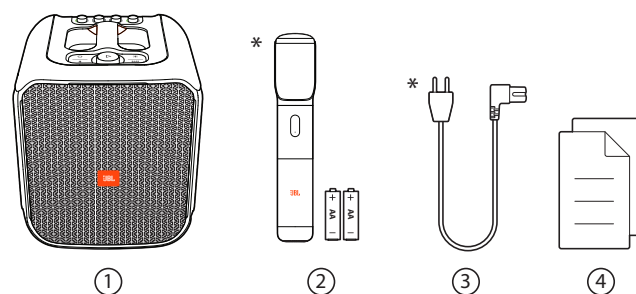
12. ТОВАРНЫЙ ЗНАК	15
--------------------------	-----------

1. ВВЕДЕНИЕ

Поздравляем с покупкой! Настоящее руководство содержит сведения о колонке **PARTYBOX Encore**. Мы рекомендуем вам уделить несколько минут прочтению данного руководства с описанием устройства и пошаговыми инструкциями, которые помогут вам настроить его и приступить к работе. Перед использованием изделия ознакомьтесь со всеми инструкциями по технике безопасности.

По любым вопросам, касающимся данного устройства, его установки или эксплуатации, обращайтесь к продавцу или в службу поддержки пользователей, либо посетите наш веб-сайт: www.jbl.com.

2. КОМПЛЕКТ ПОСТАВКИ

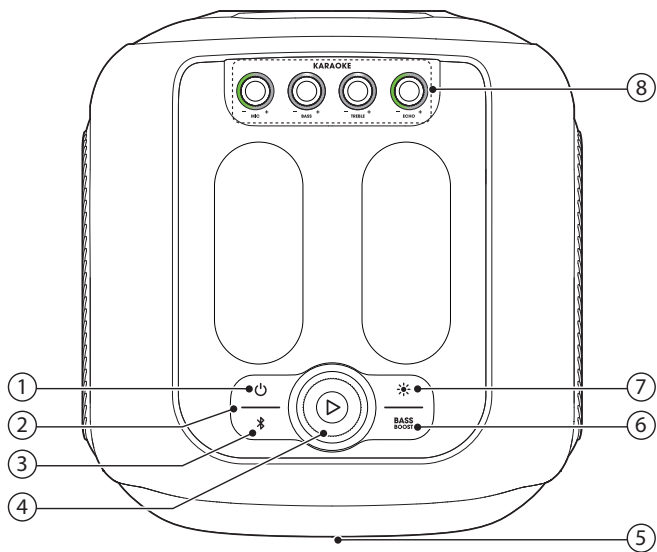


- 1) Основной продукт
- 2) Беспроводной микрофон (с двумя щелочными батарейками типа AA)
- 3) Электрический шнур*
- 4) Краткое руководство, паспорт безопасности, гарантийный талон

* Количество шнуров питания, тип штекера и количество микрофонов варьируется в зависимости от региона.

3. ОБЗОР ПРОДУКТА

3.1 Верхняя панель



- 1)
 - Включает или выключает питание.
- 2) **Индикатор уровня заряда**
- 3)
 - Нажмите для перехода в режим сопряжения по Bluetooth.
 - Нажмите и удерживайте дольше 10 секунд для удаления из памяти всех сопряженных устройств.
- 4)
 - Нажмите, чтобы воспроизвести, остановить или возобновить воспроизведение.
 - Поверните по часовой стрелке / против часовой стрелки для увеличения/уменьшения основной громкости.
- 5) **Светодиодное кольцо**
- 6) **BASS BOOST**
 - Позволяет выбрать предустановку усиления низких частот: 1, 2 или выкл.
- 7)
 - Нажимайте для переключения между различными схемами подсветки.
 - Удерживайте более 2 секунд, чтобы включить или выключить стробоскоп.

8) **KARAOKE**

- **BASS +**
 - Изменяет уровень низких частот.
- **TREBLE +**
 - Изменяет уровень высоких частот.
- **ECHO +**
 - Изменяет уровень эха.
- **MIC +**
 - Изменяет громкость микрофона (если он подключен).

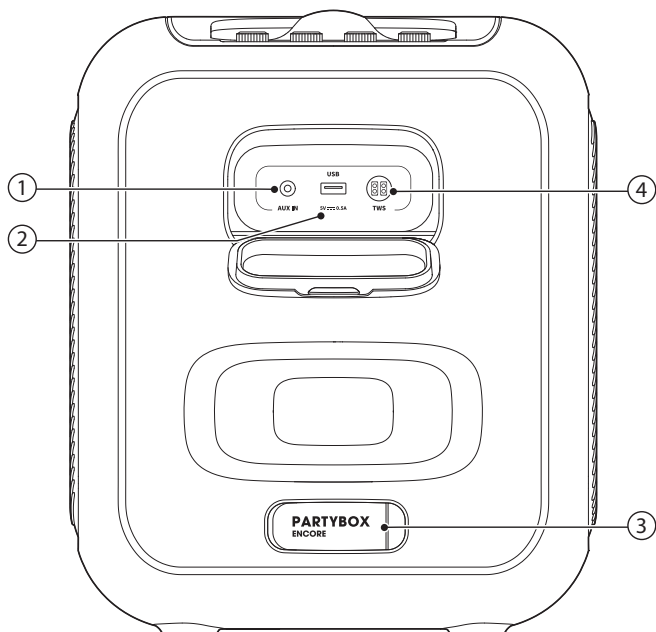
Внимание:

- Не смотрите прямо на светоизлучающие элементы, когда подсветка колонки включена.

Состояние индикатора

	Белый (непрерывно светится)	Питание включено
	Выкл.	Режим ожидания / Выключение
	Белый (часто мигает)	Выполняется сопряжение
	Белый (непрерывно светится)	Подключение установлено
	Выкл.	Не подключено
BASS BOOST	Приглушенный белый	Предустановка 1
	Белый (непрерывно светится)	Предустановка 2
	Выкл.	Выкл.
	Часто мигающий красный	Аккумулятор разряжен
	Редко мигающий белый	Зарядка
	Белый (непрерывно светится)	Колонка полностью заряжена, когда вся световая полоса начинает гореть немигающим белым светом.

3.2 Задняя панель:



1) AUX IN

- Можно подключить внешнее аудиоустройство с помощью 3,5-мм аудиокабеля (не входит в комплект)

2) USB

- Подключение USB-накопителя.
- Служит для подзарядки мобильного устройства.

3) Сеть переменного тока

- Подключение к электросети.

4) TWS

- Нажмите для входа в режим сопряжения True Wireless Stereo (TWS).

4. РАЗМЕЩЕНИЕ

Внимание:

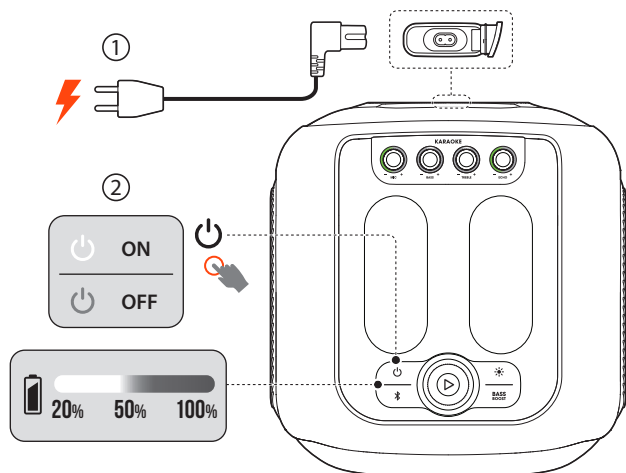
- Не садитесь на колонку во избежание возможного повреждения.

Установите колонку на ровную устойчивую поверхность резиновыми ножками вниз.

5. ПИТАНИЕ ВКЛЮЧЕНО

Предупреждения:

- Используйте только поставляемые кабели питания.
- Питание колонки может осуществляться либо от сети переменного тока, либо от встроенного аккумулятора.



1. Служит для подключения к электросети.
 - Чтобы использовать аккумулятор, отключите питание переменного тока после подзарядки колонки.
2. Нажмите для включения питания.

Рекомендации.

- Для увеличения срока службы встроенного аккумулятора, полностью зарядите колонку перед первым использованием.
- Если колонка включена, уровень заряда аккумулятора может быть проверен нажатием любой кнопки на колонке.
- Колонка самостоятельно переходит в режим ожидания через 20 минут бездействия. Нажатие на колонке возвращает ее в обычный режим.

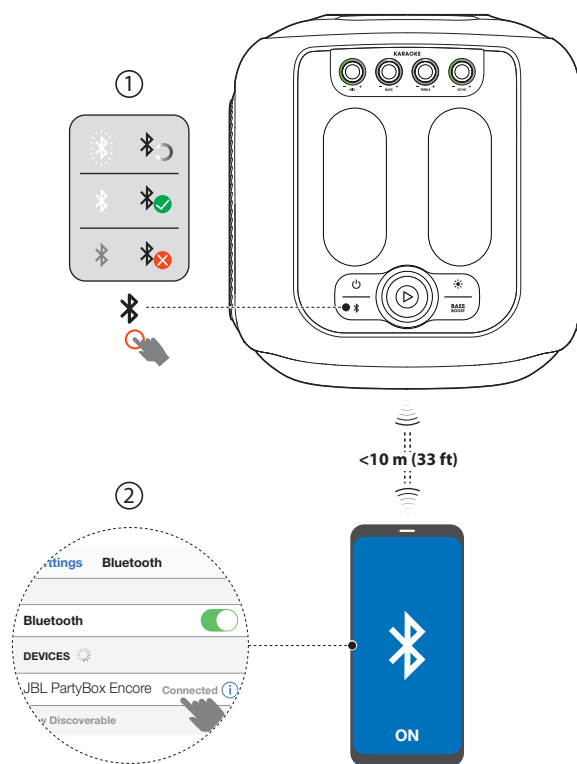
6. ЭКСПЛУАТАЦИЯ КОЛОНКИ PARTYBOX

Примечания.

- Одновременно может воспроизводиться только один источник звука. Приоритетность установлена в следующем порядке: **USB** -> **BLUETOOTH** -> **AUX**.
- Включение источника с более высоким приоритетом всегда замещает источник с более низким приоритетом.
- Для включения источника с меньшим приоритетом сначала остановите источник с более высоким приоритетом.

6.1 Соединение с помощью Bluetooth

Колонка может использоваться со смартфоном или планшетом, имеющими функцию Bluetooth.



1. Нажмите на колонке для входа в режим сопряжения по Bluetooth.
2. Выберите **JBL PartyBox Encore** на вашем устройстве Bluetooth для подключения.
3. После успешного подключения можно вести потоковую передачу аудиосигнала с устройства Bluetooth на колонку.

Примечания.

- Колонка в состоянии запомнить до 8 сопряженных устройств. Девятое сопряженное устройство заменит в памяти первое.
- Если для подключения к устройству Bluetooth запрашивается PIN-код, введите «0000».
- На качество связи по Bluetooth могут влиять расстояние между колонкой и устройством Bluetooth, а также условия эксплуатации.

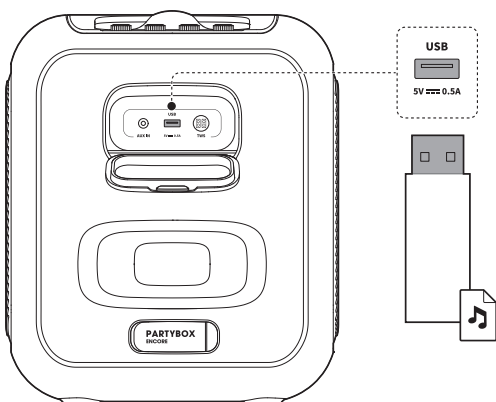
Чтобы отключить Bluetooth-устройство:

- Выключите колонку, или
- отключите Bluetooth на устройстве.

Для повторного подключения устройства с Bluetooth:

- При включении колонки в следующий раз она автоматически попытается соединиться с последним подключенным устройством.
- Если этого не произошло, вручную выберите **JBL PartyBox Encore** на вашем устройстве Bluetooth для подключения.

6.2 USB-соединение



Подсоедините USB-накопитель, на котором есть аудиофайлы в воспроизводимом формате, в USB-порт на колонке.

- Колонка автоматически перейдет на воспроизведение с источника **USB**.
- Воспроизведение начнется автоматически.

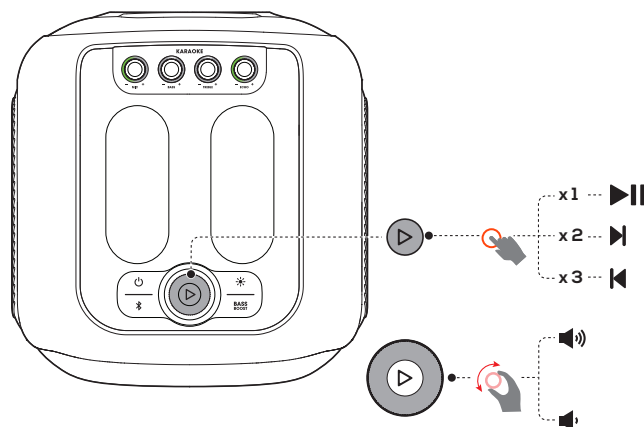
Рекомендация.

- Колонка воспроизводит аудиофайлы на USB-накопителе, начиная от корневого каталога и заканчивая подкаталогами последнего уровня, в алфавитном порядке. В каталогах поддерживается до 8 иерархических уровней.

Поддерживаемые аудио-форматы

Расширение	Кодек	Частота дискретизации	Скорость битового потока
WAVE	PCM	8 / 11.025 / 12 / 16 / 22.05 / 24 / 32 / 44.1 / 48	384 / 529.2 / 576 / 768 / 1058.4 / 1152 / 1536 / 2116.8 / 2304
MP3	MPEG1, слой 2/3	32 / 44.1 / 48	32 / 40 / 48 / 56 / 64 / 80 / 96 / 112 / 128 / 160 / 192 / 224 / 256 / 320
	MPEG2, слой 2/3	16 / 22.05 / 24	8 / 16 / 24 / 32 / 40 / 48 / 56 / 64 / 80 / 96 / 112 / 128 / 144 / 160
	MPEG2.5, слой 3	8 / 11.025 / 12	8 / 16 / 24 / 32 / 40 / 48 / 56 / 64 / 80 / 96 / 112 / 128 / 144 / 160
WMA		8 / 11.025 / 16 / 22.05 / 32 / 44.1 / 48	5 / 6 / 8 / 10 / 12 / 16 / 20 / 22 / 32 / 36 / 40 / 44 / 48 / 64 / 80 / 96 / 128 / 160 / 192 / 256 / 320

6.3 Управление музыкой

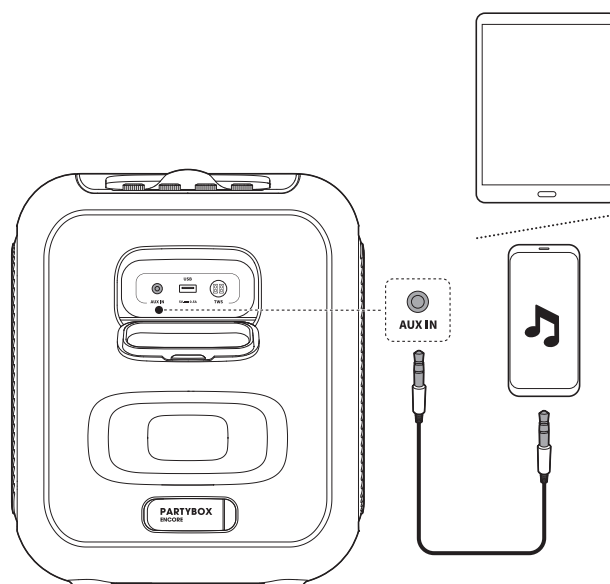


- Нажмите **▶** один раз, чтобы приостановить или возобновить воспроизведение.
- Нажмите **▶** два раза, чтобы пропустить текущую запись и перейти к следующей композиции.
- Нажмите **▶** три раза, чтобы пропустить текущую запись и перейти к предыдущей композиции.
- Поверните ручку **▶** по часовой стрелке / против часовой стрелки, чтобы увеличить/уменьшить основную громкость.
- Нажмите кнопку **BASS BOOST**, чтобы увеличить уровень низких частот: уровень 1, уровень 2 или «Выкл.».

Примечание.

- В режиме **AUX** функция, позволяющая пропустить композицию, недоступна.

6.4 Подключение AUX



1. Подключите внешнее аудиоустройство к колонке с помощью 3,5-мм аудиокабеля (не входит в комплект).
2. Остановите воспроизведение с другого источника и начните воспроизведение на внешнем устройстве.

6.5 Микширование звука с микрофоном

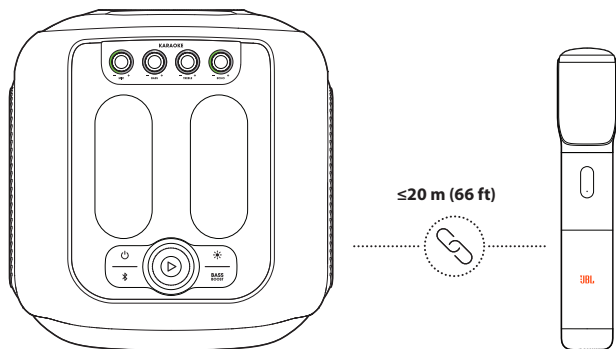
Если у вас есть микрофон, можно микшировать его звук с источником аудио.

Примечания.

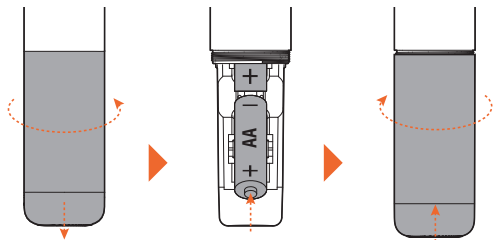
- Перед тем как подключить/отключить микрофон, всегда ставьте его громкость на минимум.
- Всегда отключайте микрофон, когда не пользуетесь им.

6.5.1 Подключение микрофона

Заводские настройки беспроводного микрофона предполагают, что он уже имеет сопряжение с колонкой.



1. Вставьте две щелочные батарейки типа AA, следя за соблюдением полярности.



2. Поочередно включите колонку и прилагаемый в комплекте беспроводный микрофон.
→ При успешной настройке беспроводного соединения вы услышите звуковой сигнал.

Примечание.

- Питание микрофона отключается автоматически через 10 минут бездействия.

Подключение нового беспроводного микрофона

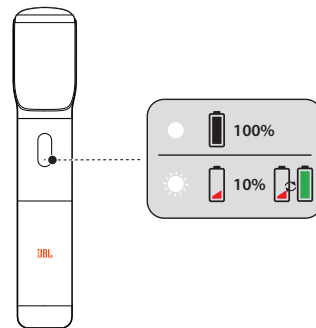
1. Выключите колонку.
2. Убедитесь, что расстояние между новым беспроводным микрофоном и динамиком составляет не более 1 метра. Включите микрофон.
3. Включите колонку.
→ Микрофон автоматически выполнит сопряжение и подключится к колонке в течение 3 минут.

Замена батареек беспроводного микрофона

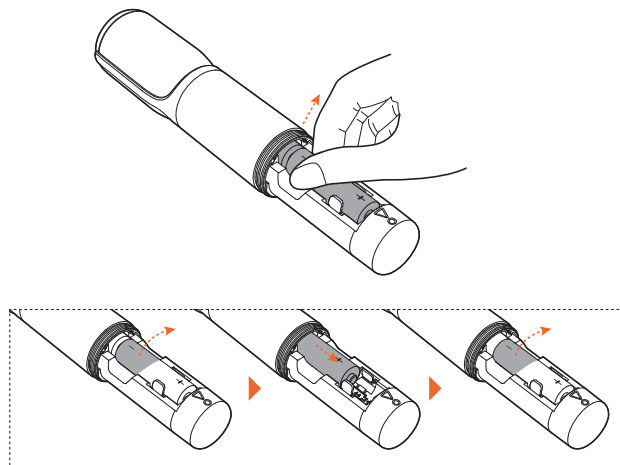
Предупреждения:

- Не используйте вместе разные батарейки (старые и новые или угольные и щелочные и т. д.).
- Извлекайте батарейки, если они сели или если микрофон не используется в течение длительного времени.
- В батарейках содержатся химические соединения, которые подлежат утилизации в установленном порядке.

1. Проверьте уровень заряда батареек.



2. Если уровень заряда снижен, замените старые батарейки новыми.

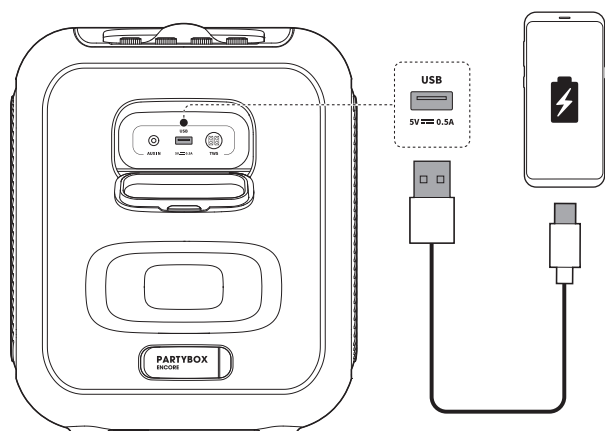


6.5.2 Микширование звука

Спойте в микрофон.

- Чтобы отрегулировать громкость источника аудио, вращайте ручку по часовой стрелке / против часовой стрелки.
- Используйте регуляторы Караоке в верхней части передней панели для настройки громкости, низких и высоких частот или эха микрофона.

6.6 Подзарядка мобильного устройства



7. ПЕРЕНОСКА КОЛОНКИ PARTYBOX

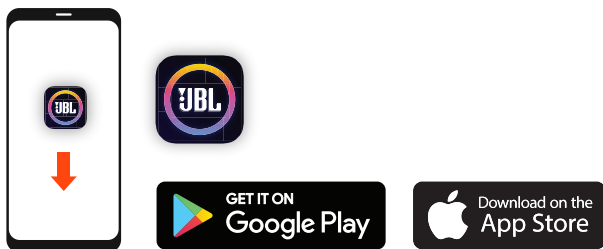
Предупреждения:

- Перед переноской колонки убедитесь, что все провода отсоединены.
- Во избежание травм и повреждения имущества крепко держите колонку при переноске.

При переносе колонки надежно удерживайте рукоять в верхней части.

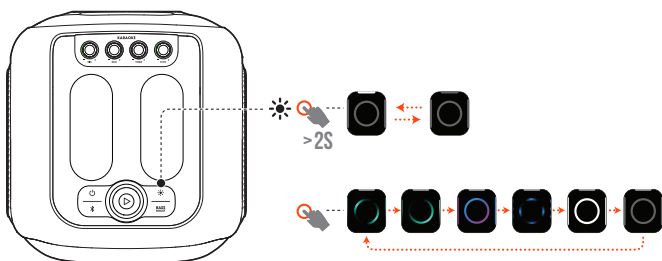
8. ДОПОЛНИТЕЛЬНЫЕ ВОЗМОЖНОСТИ

8.1 Приложение JBL PARTYBOX



Чтобы воспользоваться всеми функциями устройства, скачайте и установите приложение JBL PARTYBOX.

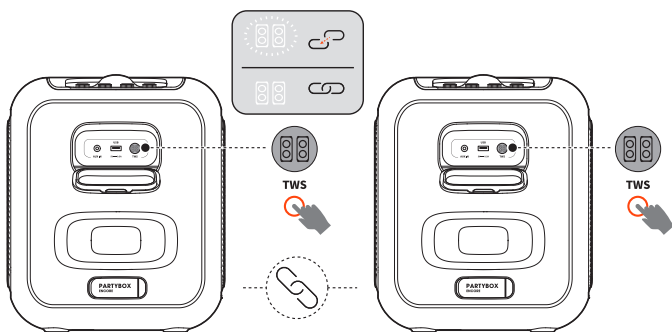
8.2 Световые эффекты



- Нажимайте ✨, чтобы выбрать предпочтительный световой эффект: рок, поток, перекрестье, рябь, вспышка или отключить все.
- Удерживайте ✨ более 2 секунд, чтобы включить или выключить стробоскоп.

8.3 Режим TWS

Режим TWS позволяет соединить друг с другом две колонки PARTYBOX.



Нажмите **TWS** на обеих колонках.

Выход из режима TWS:

Выключите питание или нажмите **TWS** на любой из колонок.

Рекомендация.

- По умолчанию колонка, подключенная к устройству Bluetooth, действует как основной динамик (левый канал), вторая — как вспомогательный (правый канал).

8.4 Сброс до заводских настроек

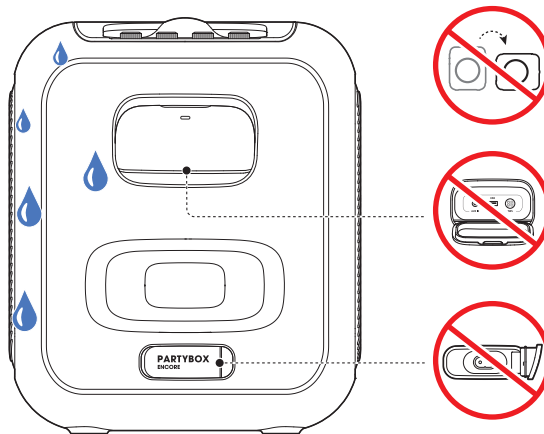
Для возврата к заводским настройкам нажмите и удерживайте ✨ и ▷ в течение более 10 секунд.

8.5 IPX4

Внимание:

- Перед подключением к сети питания порт для зарядки обязательно должен быть сухим.
- Чтобы сохранить защиту от брызг, всегда держите предохранительные крышки хорошо закрытыми.

Колонка обладает защитой от брызг, соответствующей классу IPX4.



9. Технические характеристики

Динамики:	1 низкочастотный динамик 5,25 дюйма, 2 высокочастотных динамика 1,75 дюйма
Выходная мощность:	100 Вт RMS
Входное напряжение:	100-240 В ~ / 50-60 Гц
Частотная характеристика:	50 Гц - 20 кГц при -6 дБ
Коэффициент «сигнал-шум»:	> 80 дБ
Тип аккумулятора:	полимерный литий-ионный аккумулятор, 27,0 Вт/ч (3,6 В / 7500 мА·ч)
Время зарядки аккумулятора:	3,5 часа
Время работы в режиме воспроизведения музыки:	до 10 часов (зависит от уровня громкости и воспроизводимого аудиоконтента)
Поддерживаемая файловая система:	FAT16, FAT32
USB формат для файлов:	.mp3, .wma, .wav
Выход для зарядки внешних устройств USB:	5 В / 0,5 А (максимум)
Тип кабеля:	Силовой кабель переменного тока
Длина кабеля:	2 м
Версия Bluetooth®:	5.1
Профиль Bluetooth®:	A2DP 1.3, AVRCP 1.6
Диапазон частот передатчика Bluetooth®:	2,4 ГГц - 2,4835 ГГц
Мощность передатчика Bluetooth®:	< 9 дБ/мВт (ЭИИМ)
Модуляция передатчика Bluetooth®:	GFSK, π/4 DQPSK, 8DPSK
Габариты изделия (Ш x В x Г):	276 мм x 327 мм x 293 мм / 10.87" x 12.87" x 11.54"
Вес нетто:	6,3 кг / 13.89 фунта
Размеры упаковки (Ш x В x Г):	472 мм x 354 мм x 326 мм / 18.58" x 13.94" x 12.83"
Общий вес:	8,34 кг / 18,39 фунта

Технические параметры беспроводного микрофона

Частотная характеристика:	60 Гц - 15,8 кГц
Коэффициент «сигнал-шум»:	> 65 дБ
Мощность передачи сигнала передатчиком:	< 10 мВт
Расстояние между передатчиком и приемником:	≤ 20 м

* 10 часов – это относительное время работы аккумулятора в режиме воспроизведения. Оно может изменяться в зависимости от музыкального контента и износа аккумулятора после множества циклов зарядки-разрядки. Это возможно с предварительно заданным источником музыки, отключенными функциями светового шоу и усиления басов, уровнем громкости 14 и источником трансляции Bluetooth.

10. УСТРАНЕНИЕ НЕПОЛАДОК

Внимание:




- Не пытайтесь ремонтировать изделие самостоятельно. Если у вас возникли проблемы с использованием колонки, проверьте следующие пункты перед тем, как обращаться за техническим обслуживанием.

Система

Колонка не включается.

- Убедитесь, что аккумулятор колонки не разряжен. В противном случае воспользуйтесь питанием от сети переменного тока.

Нет реакции на нажатие некоторых кнопок.

- Устройство находится в демонстрационном режиме. В демонстрационном режиме кнопки  и  отключены. Одновременно удерживайте  и **BASS BOOST** в течение более 5 секунд, чтобы выйти из режима.


Звук

Нет звука от колонки.

- Убедитесь в том, что питание колонки включено.
- Отрегулируйте громкость.
- Убедитесь, что источник звука активен и звук не выключен.

Bluetooth

Устройство нельзя подключить к колонке.

- Проверьте, чтобы функция Bluetooth на устройстве была подключена.
- Колонка уже подключена к другому устройству Bluetooth. Удерживайте  на колонке в течение более 10 секунд для отключения и сопряжения с новым устройством.

Плохое качество звука от подключенного Bluetooth-устройства

- Плохой прием Bluetooth. Переместите устройство ближе к колонке или устраните препятствие между ними.

Беспроводный микрофон

Нет реакции от колонки.

- Включите питание микрофона.
- Замените батареи, если они сели.
- Выполните сопряжение микрофона и колонки вручную (см. [6.5.1 Подключение микрофона](#)).

11. СООТВЕТСТВИЕ НОРМАТИВНЫМ ТРЕБОВАНИЯМ

Изделие соответствует законам ЕС в области электроэнергетики.

Работа с подключением по Bluetooth

Изделие предназначено для потоковой передачи музыки по Bluetooth-соединению. Пользователь может выполнять потоковую передачу аудиосигнала Bluetooth на колонку. Когда колонка соединена с внешним устройством по Bluetooth, для надлежащей работы Bluetooth-соединение должно постоянно оставаться активным.

Устройство переходит в спящий режим (режим ожидания в сети) после 20 минут бездействия. Потребляемая мощность в спящем режиме составляет менее 2,0 Вт, переход обратно в активный режим может быть выполнен через Bluetooth-соединение.

Другой режим

Колонка переходит в режим ожидания после 20 минут бездействия. Потребляемая мощность в режиме готовности составляет менее 0,5 Вт.

12. ТОВАРНЫЙ ЗНАК



The Bluetooth® word mark and logos are registered trademarks owned by Bluetooth SIG, Inc. and any use of such marks by HARMAN International Industries, Incorporated is under license. Other trademarks and trade names are those of their respective owners.



HARMAN International Industries,
Incorporated 8500 Balboa Boulevard,
Northridge, CA 91329 USA
www.jbl.com

© 2023 HARMAN International Industries, Incorporated.

Все права защищены.

JBL — это торговая марка компании HARMAN International Industries, Incorporated, зарегистрированной в США и других странах. Функции, характеристики и внешний вид могут изменяться без уведомления.